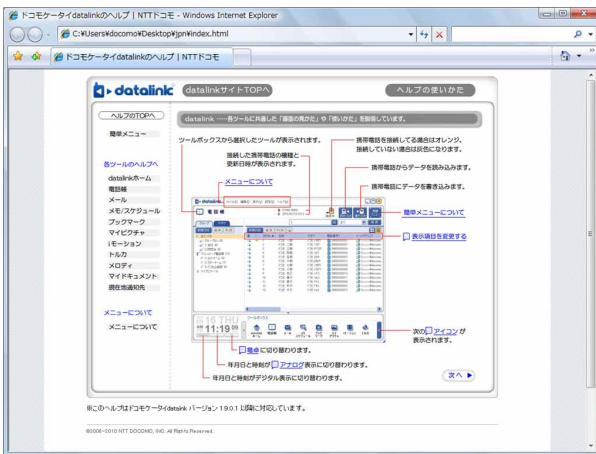


15.1 ドコモケータイdatalinkのヘルプを表示する

①メニューから[ヘルプ(H)]-[ドコモケータイdatalinkヘルプ(H)]をクリックする



ドコモケータイdatalinkのヘルプ」画面が表示されます。

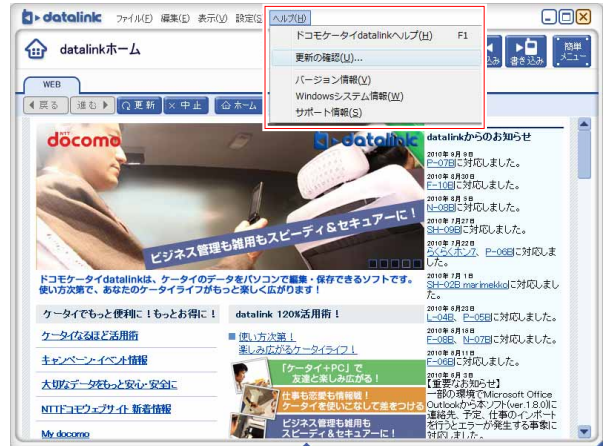


15.2 最新の更新情報を確認する

新しい機能が追加された場合など、ドコモケータイdatalinkのダウンロードサイトから最新ソフトウェアが存在するかどうかを確認することができます。

MEMO 自動的に確認することができます。
「14.4 自動更新確認の設定」を参照。

①メニューから[ヘルプ(H)]-[更新の確認(U)...]をクリックする



更新の確認が行われます。

15.3 バージョンを確認する

①メニューから[ヘルプ(H)]-[バージョン情報(V)]をクリックする



「ドコモケータイdatalinkのバージョン情報」画面が表示されます。



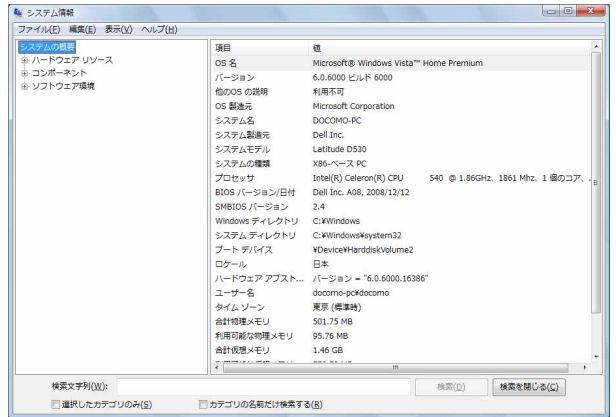
バージョンは、「ドコモケータイdatalinkのバージョン」欄に表示されます。

15.4 Windowsシステム情報を表示する

①メニューから[ヘルプ(H)]-[Windowsシステム情報(W)]をクリックする



「システム情報」画面が表示されます。

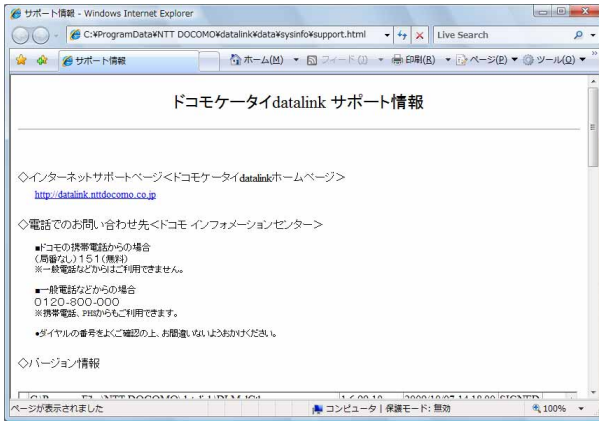


15.5 サポート情報を表示する

①メニューから[ヘルプ(H)]-[サポート情報(S)]をクリックする

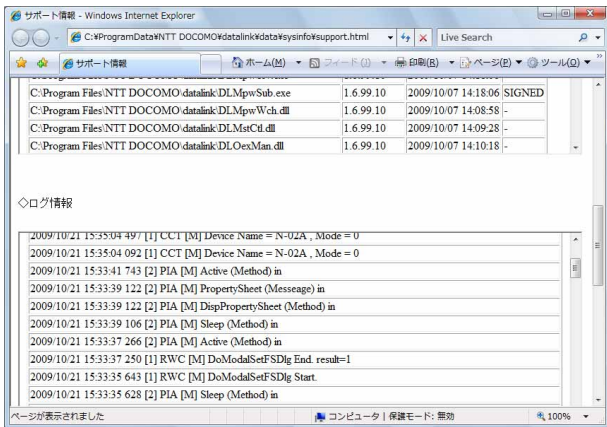


「サポート情報」画面が表示されます。



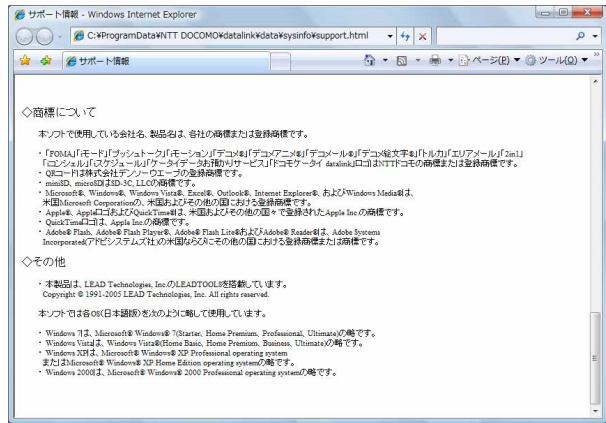
画面下部にはログ情報が表示され、datalinkの状態を確認することができます。

なお、ログ情報はログファイル内の最後100行分が表示されます。



MEMO 使用状況によってはログ情報の表示が100行に満たない場合があります。

最下位には「商標について」が表示されます。



1
2
3
4
5
6
7
8
9
10
11
12
13
14
15

1

2

3

4

5

6

7

8

9

10

11

12

13

14

15

ドコモケータイdatalink ver. 1.9.3

取扱説明書

発行日：2011年11月

発行者：株式会社 エヌ・ティ・ティ・ドコモ

NTT
docomo

株式会社 エヌ・ティ・ティ・ドコモ